

# 津島市防災 ハザードマップ

2021年版

小学校区別のハザードマップは、地区住民の皆さんとともにまち歩きをした成果をもとに作成したものです。



伊勢湾台風 津島駅付近  
(昭和34年9月)



濃尾地震 天王川畔(明治24年10月)

**第3日曜日は  
家庭防災の日です。**

災害に備え  
日頃から家族で  
話し合いましょう。

地震時避難の心得

- 地震ハザードマップ
  - ・津島市に影響を及ぼすと考えられる海溝型地震(プレート)のひずみを原因とする地震の「南海トラフ巨大地震」、内陸型地震(主に活断層を原因とする地震)の「養老-桑名-四日市断層地震」を想定したハザードマップを作成しました。

津波避難の情報

- テレビラジオ
- 広報車等
- 自主防災会等
- SNS
- 防犯ほつとメール
- ホームページ

市役所対策本部

室内でグラツキたら!

自分の身を守る

まずは安全確保が第一。身の安全確保が第一。

揺れがおさまったら!

脱出口の確保

ドアを開けて脱出口を確保。避難時にエレベーターは絶対に入らないでください。

外出中にグラツキたら!

電車やバスの中

手すりなどにしっかりつかまると揺れが収まったら、乗務員の指示に従って避難。

商店街ビル街

落下物からカバンなどで頭を保護し、商品類から離れる。揺れが収まったら、店員の指示に従って避難。

運転中

徐々にスピードを遅め道路の左側に止まり、エンジンを切る。ラジオで情報を集める。

お店の中

助け合って避難場所へ

お年寄りや子供などへも心配り

津波避難の情報

- テレビラジオ
- 広報車等
- 自主防災会等
- SNS
- 防犯ほつとメール
- ホームページ

市役所対策本部

避難時の心得

正しい情報収集と自主的避難

最新の気象情報、地震情報、避難情報に注意。危険を感じたら早めに自主避難。

高い道路を避ける

避難はできるだけ高い道路を避け、洪水面所があった場合は溝や水筋に十分注意。

お年寄りや子供、病気の人は、見守りの避難が必要。近所のお年寄りなどの避難に協力。

お年寄りなどの避難に協力

お年寄りや子供、病気の人は、見守りの避難が必要。近所のお年寄りなどの避難に協力。

車での避難は避ける

車での避難は絶対ダメ! 特別な場合を除き、徒歩で避難。

避難する前

避難する前に、電気、ガスなどの火元を消し、避難所の確認を、視覚や知人などに伝える等の準備。

動きやすい格好、2人以上で避難

動きやすい格好、2人以上で避難

洪水時避難の情報

- テレビラジオ
- 広報車等
- 自主防災会等
- SNS
- 防犯ほつとメール
- ホームページ

市役所対策本部

避難時の心得

正しい情報収集と自主的避難

最新の気象情報、洪水情報、避難情報に注意。危険を感じたら早めに自主避難。

高い道路を避ける

避難はできるだけ高い道路を避け、洪水面所があった場合は溝や水筋に十分注意。

お年寄りや子供、病気の人は、見守りの避難が必要。近所のお年寄りなどの避難に協力。

お年寄りなどの避難に協力

お年寄りや子供、病気の人は、見守りの避難が必要。近所のお年寄りなどの避難に協力。

車での避難は避ける

車での避難は絶対ダメ! 特別な場合を除き、徒歩で避難。

避難する前

避難する前に、電気、ガスなどの火元を消し、避難所の確認を、視覚や知人などに伝える等の準備。

動きやすい格好、2人以上で避難

動きやすい格好、2人以上で避難

洪水時避難の情報

- テレビラジオ
- 広報車等
- 自主防災会等
- SNS
- 防犯ほつとメール
- ホームページ

市役所対策本部

洪水時避難の心得

- 洪水ハザードマップ
  - ・津島市に影響を及ぼすと考えられる木曾川・日光川・蟹江川・領内川の洪水氾濫を想定した洪水ハザードマップを作成しました。



洪水時避難の情報

- テレビラジオ
- 広報車等
- 自主防災会等
- SNS
- 防犯ほつとメール
- ホームページ

市役所対策本部

避難時の心得

正しい情報収集と自主的避難

最新の気象情報、洪水情報、避難情報に注意。危険を感じたら早めに自主避難。

高い道路を避ける

避難はできるだけ高い道路を避け、洪水面所があった場合は溝や水筋に十分注意。

お年寄りや子供、病気の人は、見守りの避難が必要。近所のお年寄りなどの避難に協力。

お年寄りなどの避難に協力

お年寄りや子供、病気の人は、見守りの避難が必要。近所のお年寄りなどの避難に協力。

車での避難は避ける

車での避難は絶対ダメ! 特別な場合を除き、徒歩で避難。

避難する前

避難する前に、電気、ガスなどの火元を消し、避難所の確認を、視覚や知人などに伝える等の準備。

動きやすい格好、2人以上で避難

動きやすい格好、2人以上で避難

洪水時避難の情報

- テレビラジオ
- 広報車等
- 自主防災会等
- SNS
- 防犯ほつとメール
- ホームページ

市役所対策本部

第3日曜日は全国防災の日です。災害に備え日頃から家族で話し合ひましょう。

4月

新入学・就職の季節です。新しい通学路や通勤路をご家族で歩いてみて、危険な所がないか確認してみましょう。

10月

身近な地域の防災訓練に参加して、地域住民と共助について話し合ひましょう。

5月

いざという時のために、家族で集合場所や連絡方法を決めましょう。

11月

いざという時に役立つ、応急手当の知識と技術を身につけておきましょう。

6月

いよいよ本格的な雨の季節です。ゲリラ豪雨や台風に備え、備蓄品の消費期限等の確認をしましょう。

12月

大掃除の季節です。家具などの固定をして、部屋の出入り口や通路に危険なものを置かないように整理整頓しましょう。

7月

夏休みなどを利用して、家族で地域の災害について調べてみましょう。

1月

空気が乾燥する季節です。火の不始末や地震等による火災に備えて、消火器や消火用/バケツなどの用具の点検をし、火の元には十分気を付けましょう。

8月

真夏は大気が不安定となりやすく、豪雨や落雷の危険もあります。外出の際は事前に天気予報を確認し、熱中症や水の事故にも気を付けましょう。

2月

災害に備え、家庭で準備をしましょう。大災害の場合は、7日分程度の飲料水や食料品が必要となります。災害対策チェックリストを確認してみましょう。

9月

台風シーズンです。台風の予想進路が発表されたら、無理な外出は控え、早めの行動を心がけましょう。

3月

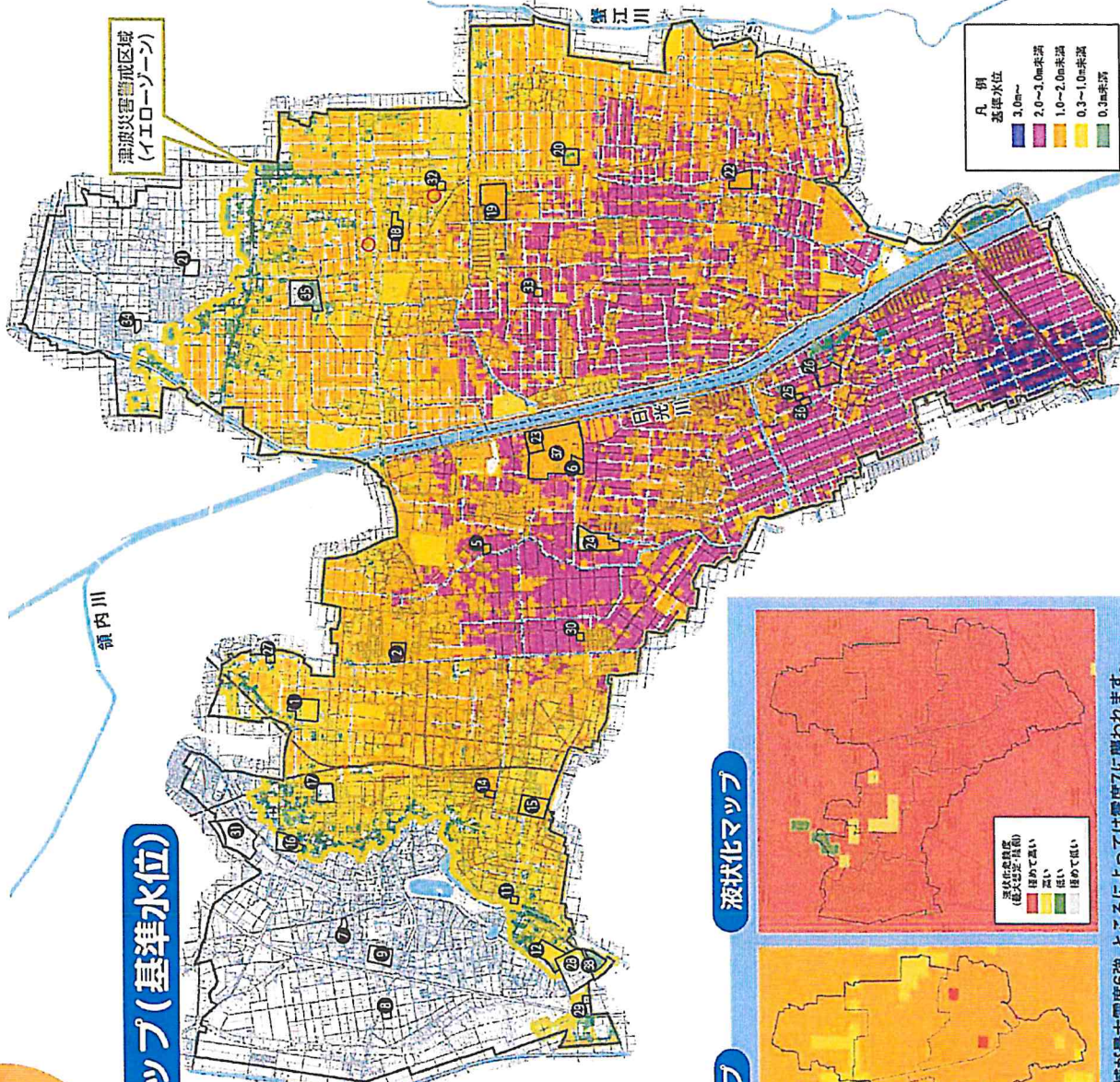
地震の被害を最小限にするために、住居やその周辺の危険な箇所の耐震診断や耐震補強の対策をとりましょう。

#### ● 基準水位

基準水位は、津波浸水想定で定める浸水深に、建築物等への衝突による津波の水位上昇を考慮して認められる値を加えて定める水位です。基準水位は津波に対して適切な避難場所の高さであるため、避難施設等の効率的な整備の目安となります。  
なお、基準水位は、津波浸水想定における浸水深と同様に地盤面からの高さ(水深)で表示します。  
(但し交通施設はより)



#### 津波浸水マップ (基準水位)



避難所に隣接するグラウンドや空地などです。地震災害時は屋外への避難が基本であり、避難所(屋内施設)は安全性が確保された場合に開設します。  
※避難所(屋内施設)については津波ハザードマップ(11頁)をご覧ください。

一次避難場所		二次避難場所	
所在地	電話番号	所在地	電話番号
1 藤原中学校	26-2961	1 西柳原町4-45	26-2961
2 東小学校	26-2426	2 立込町1-17	26-2426
3 新開こども園	24-3645	3 新開町5-6	24-3645
4 児童学習館	24-8743	4 南新開町2-74	24-8743
5 総合保健福祉センター	23-1551	5 上之町1-60	23-1551
6 西地域防災コミュニティセンター	23-8011	6 下新開町2-241	23-8011
7 西小学校	28-3011	7 大和町1-14	28-3011
8 大崎会館	23-3495	8 中地町3-29-1	23-3495
9 天王中学校	28-2654	9 宮川町2-45	28-2654
10 共存園保育園	26-2468	10 東洋町2-34	26-2468
11 南小学校	26-3348	11 常盤町4-20	26-3348
12 北小学校	26-2597	12 松原町37	26-2597
13 文化会館	24-1122	13 陸奥町3-89-10	24-1122
14 神守中学校	28-4034	14 神守町字中町13	28-4034
15 神守中学校	28-4054	15 百島町字鶴首32-1	28-4054
16 生涯学習センター	24-1187	16 荻原町字松木5	24-1187
17 短冊小学校	28-4044	17 短冊町字逆川東848	28-4044
18 高台寺小学校	31-1028	18 神尾町字江西61	31-1028
19 徳成館	24-8001	19 中一色町中山25	24-8001
20 阪中学校	31-3911	20 唐白町西外1	31-3911
21 神島田公民館	32-1501	21 中一色町東線22-1	32-1501
22 神島田小学校	31-0771	22 中一色町東線80	31-0771

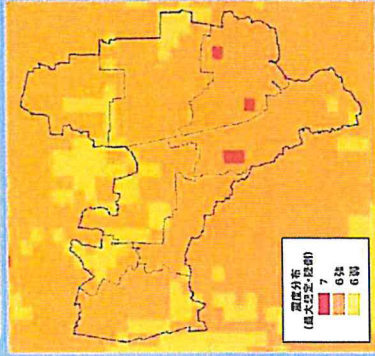
一次避難場所		二次避難場所	
所在地	電話番号	所在地	電話番号
23 ふじなみこども園	25-4648	23 赤間町2-71-1	25-4648
24 津島高等学校	28-4158	24 宮川町3-80	28-4158
25 三和第一保育園	28-7576	25 大畑町9-43	28-7576
26 あたこども園	25-1017	26 東原町2-63	25-1017
27 津島北高等学校	28-3414	27 又吉町4-1	28-3414
28 神守こども園	24-0510	28 神守町字古道8-4	24-0510
29 百島幼稚園	25-4046	29 百島町字牛屋41	25-4046
30 昭和幼稚園	28-4060	30 薬師町字福葉33-2	28-4060
31 津島東高等学校	24-6001	31 短冊町字井日1	24-6001
32 神島田保育園	31-0672	32 中一色町東線4	31-0672

地震災害などで大規模火災や延焼火災が発生した場合に、煙や炎、熱風などから身体を安全を確保するための大規模な空き地や公園です。  
○ 公園(整備予定箇所)

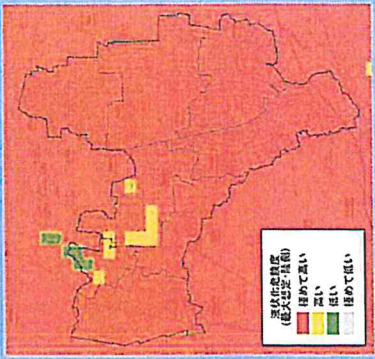
#### 津波災害警戒区域 (イエローゾーン)

最大クラスの津波が発生した場合に、住民等の生命または身体に危害が生ずるおそれがある区域で、津波による人的災害を防止することを目的として指定された区域

#### 揺れやすさマップ



#### 液状化マップ



津島市では市のほぼ全域が最大震度6強、ところによっては震度7に震われます。はわかないと動くことはできず、固まっていない家具はほとんどが移動します。この強い揺れにより、市内のほぼ全域で液状化が発生すると予想されています。

資料：国土院「東海地震・南海トラフ巨大地震」・国土院「東海地震・南海トラフ巨大地震」(平成26年5月)





## 日光川・蟹江川・領内川・領内川の氾濫

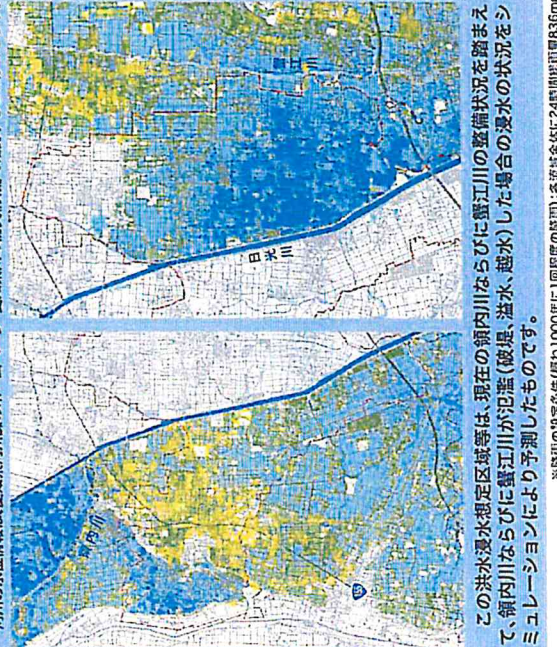
### 日光川洪水浸水想定区域 (想定最大規模)

日光川洪水浸水想定区域は、概ね1,000年に1回程度の降雨による河川氾濫を想定したものです。日光川左岸以東はほぼ全域が浸水し、その浸水深は最も大きいところでも2.0m以上となり、日光川右岸側でも各鉄津島線付近まで浸水します。

※浸水全体に24時間降雨量71.3mmの降雨を想定。

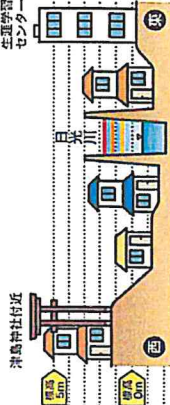
### 領内川洪水浸水想定区域 (想定最大規模)

領内川・蟹江川は水位周知河川です。河川の水位情報は、豊知郡川原のホームページで確認することができます。



河川名	領内川	蟹江川
水位観測所	御文江	水田
所在地	豊知郡蟹江町三反田	あま市金巻
氾濫危険水位	標高2.10m	標高1.55m
避難判断水位	標高1.60m	標高1.30m

### 日光川の断面と水位



日光川は洪水予報河川です。日光川の水位情報は、豊知郡川原のホームページで確認することができます。

河川名	日光川
水位観測所	在瀬
所在地	あま市吉原町
氾濫危険水位	標高2.00m
避難判断水位	標高1.80m
注意浸水水位	標高1.30m

### 避難所

小中学校や公民館などの屋内施設です。

一次避難所 [施設階数]	所在地	電話番号
1	藤原中学校 [3階建]	26-2961
2	東小学校 [4階建]	26-2426
3	中央児童館 [2階建]	26-3540
4	岩瀬専門学校 [3階建]	26-4101
5	新岡こども園 [2階建]	24-3645
6	児童科学館 [2階建]	24-8743
7	総合保健福祉センター [4階建]	23-1551
8	西地域防災コミュニティセンター	23-6011
9	西小学校 [4階建]	28-3011
10	老人福祉センター [2階建]	28-7561
11	天王会館	23-3495
12	大正中学校 [4階]	28-2654
13	南文化センター [3階建]	24-6161
14	共有国際課所 [2階建]	26-2468
15	南小学校 [3階建]	26-3348
16	北小学校 [4階建]	26-2597
17	文化会館 [3階建]	24-1122
18	藤原町3-89-10	28-4034
19	神守小学校 [4階建]	28-4054
20	神守中学校 [3階建]	24-1187
21	生涯学習センター [3階建]	28-4044
22	蛭田小学校 [4階建]	31-1028
23	高善小学校 [3階建]	24-8001
24	舞庭 [3階建]	31-3911
25	栗平学校 [3階建]	32-1501
26	神島田公民館 [2階建]	31-0771
27	神島田小学校 [3階建]	

二次避難所	所在地	電話番号
28	寺前町2-71-1	25-4648
29	宮川町3-80	28-4158
30	大幡町9-43	28-7576
31	東原町2-83	25-1017
32	又吉町4-1	28-3414
33	神守町古道B-4	24-0510
34	百島町字牛屋41	25-4046
35	葉刈町字楢3-2	28-4060
36	津島町高等学校	24-6001
37	神島田保育園 [2階建]	31-0672

※二次避難所のみでは対応できない場合は下記に相談します。

資料：豊知郡川原のホームページ (平成24年度)